

第二部分 产业集群



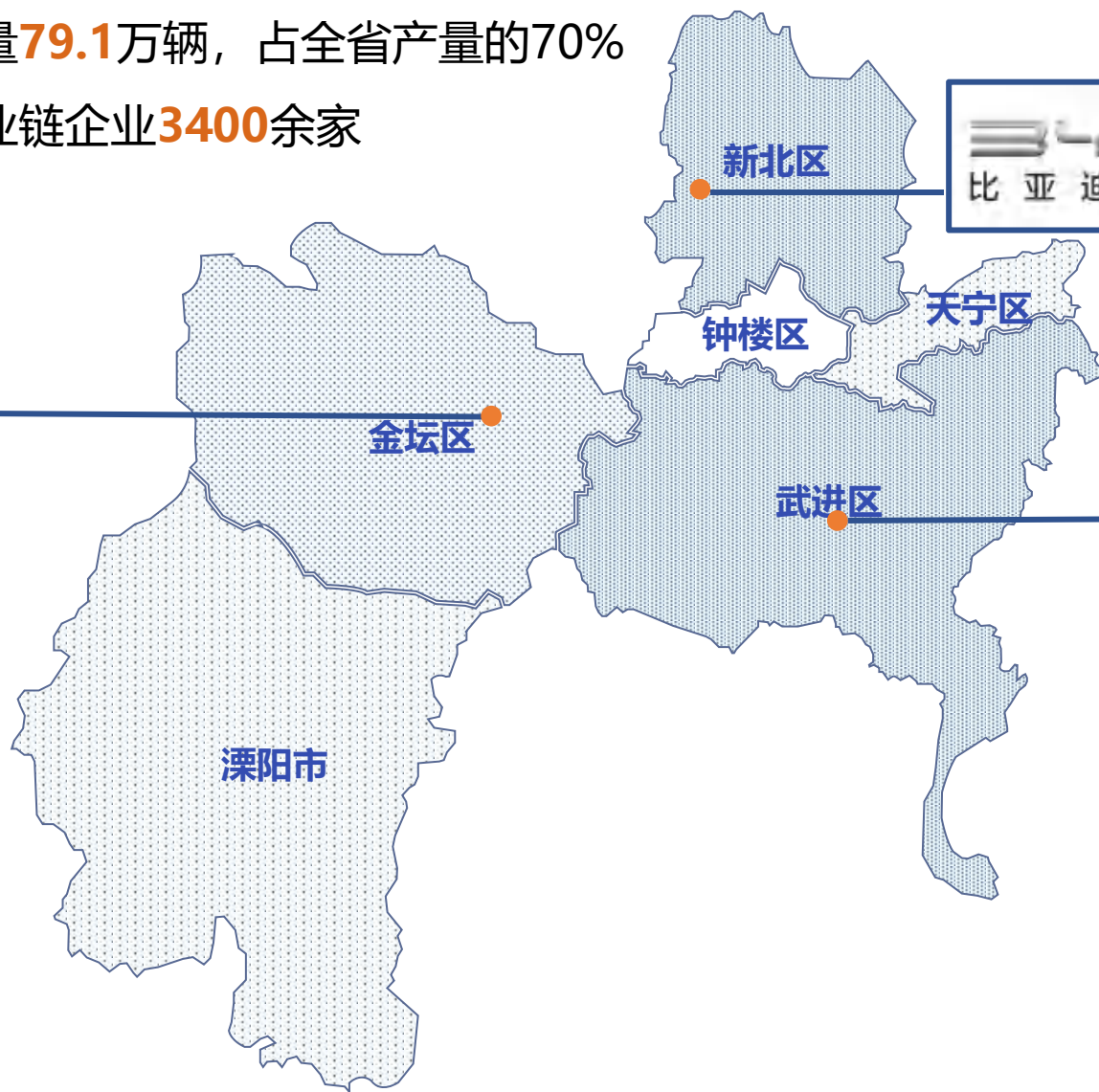
2024年常州新能源产业规模达到**8582**亿元

新能源整车产量**79.1**万辆，占全省产量的70%

新能源汽车产业链企业**3400**余家



占地**1000**亩
建成产能**20**万辆
规划预留产能**20+**万辆



占地**2580**亩
规划产能**40**万辆
2024年产量**28.7**万辆



占地**2000**亩
规划产能**80**万辆
2024年产量**50.05**万辆

2024年，常州新能源汽车及核心零部件产值4984.8亿元。

金坛汇聚了新能源汽车产业链上下游企业超100家，初步形成了涵盖新能源汽车整车、动力电池、电控、充电设备及其他零部件的产业链条。



重点配套企业 Key supporting enterprises











新能源汽车关键零部件产业链重点企业

Key Enterprises in the New Energy Vehicle Components Industry Chain

新能源汽车产业链



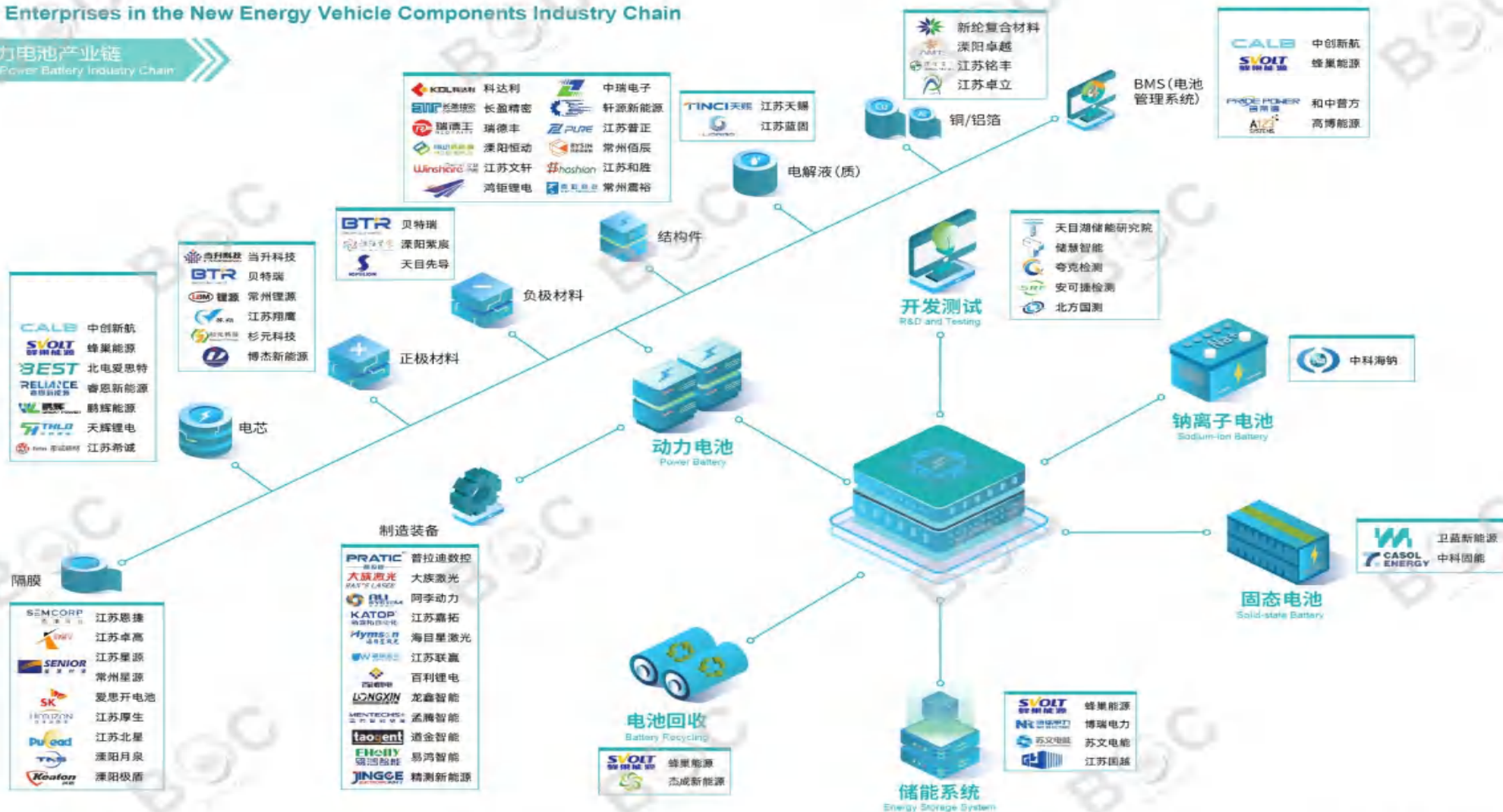


新能源汽车关键零部件产业链重点企业

Key Enterprises in the New Energy Vehicle Components Industry Chain

动力电池产业链

The Power Battery Industry Chain





新能源汽车及核心零部件



埃科泰克
奇瑞集团旗下核心动力总成子公司，年产25万台发动机



多利科技
国内一流新能源汽车核心供应商，聚焦汽车冲压零部件、一体化压铸零部件及模具



奥托立夫
全球最大的汽车安全系统生产商，汽车方向盘市场占有率全球第一



阿斯托特克
全球汽车工业及其他工业部门创新性烟火解决方案的领军型研发和生产商



劳施保施
德国电磁阀系统、液压泵领域的隐形冠军企业



汇川技术
国内领先的工控自动化龙头，伺服系统与变频器国内市占率第一



佛吉亚
世界500强、全球汽车零部件巨头，座椅系统、内饰系统、汽车电子和绿动智行系统处于全球领先地位



博世
世界500强、全球传动与控制技术领域的领军者



动力电池产业集群产能**占全国三分之一**

动力电池产销量**占全国前五分之一、江苏全省的二分之一**

动力电池产业链完整度高达**97%**，位居**全国首位**，形成了锂电池电芯、正负极材料、隔膜、精密组件、锂电设备等完整的一条龙绿色电源产业链

中创新航

SVOLT
蜂巢能源

SK

鹏辉
GREAT POWER

欣界能源



中创新航（金坛）

装机量全国第三

在建及开工的电池产能超过100GWh，2022年港股上市。

蜂巢能源（金坛）

装机量全国第六

已量产产能18Gwh，在建产能45Gwh，正在冲刺科创板上市。

韩国SK（金坛）

全球装机量第五

世界五百强韩国SK集团中国新能源总部，全省最大的锂电池出口制造商。

天辉锂电（金坛）

储能中国第二

由鹏辉锂电与天合光能合作，2021年度全球储能市场电池出货量TOP10企业中排名第二

欣界能源

固态电池制造商

专业从事锂金属固态电池研发生产及关键材料研发制备



第三部分 产业园区



- 2021年1月获批；2024年规上工业总产值**852亿元**，其中高新技术产值**682亿元**，占比达**80%**。
- 总规划面积**75.53**平方公里，重点**布局创智十二坊**，强产业聚集，优创新生态。
- 突出**新能源汽车**和**新基建**两大支柱产业，加速布局**新一代半导体、氢能**等新兴产业，全力打造**新质生产力高地**。

数学泰斗-华罗庚



区域性新兴制造业基地
太湖丘陵地区生态宜居福地



华罗庚高新区“创智十二坊”





长三角华罗庚科创港

总投资5.5亿元，占地93.1亩，总建筑面积17.8万m²。主要以培育数字经济产业为主导，功能服务精准化和运营发展智能化的智慧园区。



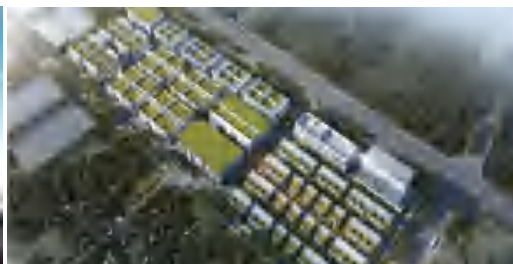
国际产业合作园

占地1800亩，主要集聚外资产业类项目，目前已有德资企业、美资、日资入驻。园区空间载体满足孵化初创企业、中型企业、规上企业发展需求，形成全生命周期产业园。



信息技术产业园

总投资2.4亿元，占地155亩，总建筑面积约17.5万m²，适用于各类制造产业；园区设有服务大厅及办公区，公共服务中心面积300m²。



华星科创产业园

占地171亩，总建筑面积约20.6万m²。园区共39栋厂房，单体建筑面积从1624m²至2490m²不等。园区配套宿舍、品质餐厅、会议中心、健身中心、精品超市等。

第四部分
新能源整车
制造基地

鸟瞰图



金安路

人才公寓

预留发展用地

科教路

冲压

焊接

涂装

总装

450m

1760m

冲压工厂

冲压是整车制造的第一步。冲压工厂共有两条全自动生产线，具备拆垛、涂油、清洗、对中等功能，两条生产线采用全球顶级的瑞典ABB自动化系统，并配备有可适应各种造型零件生产的七轴机器人，最快每分钟生产12件。



两条全自动化冲压生产线均为无尘化设计，完全实现工位间无人操作，因此零件表面质量得到极大保障。同时，两台2400吨压机的拉延系统采用全球顶尖的数控液压垫技术，可将冲压精度控制在0.1mm以内，能够有效保证成品率和零件精度，生产线最大年产能25万台。

焊装工厂

焊装是整车制造的第二个环节。焊装车间主要承担白车身、分总成的焊接任务。焊装工厂超过32000平米，主要由：主焊线、机舱地板线、侧围线、门盖线、调整线组成。



焊装工厂拥有300多台6轴和7轴KUKA机器人，焊接精度高达 $\pm 1\text{mm}$ 以上，确保板的焊接质量和精度，工艺自动化率超95%。柔性化焊装产线，兼容多车型的共线生产，可实现2平台、4车型混线生产，并可实时进行批量切换。

全自动焊装主线后端，装备整套国际领先的在线测量系统，采用激光测量设备（测量精度小于 0.05mm ）和以太网通讯技术。焊接完成后的白车身通过100%在线机器人测量，确保车身制造精度及产品一致性。

涂装工厂

涂装工厂采用顶级品牌水性涂装材料进行自动化喷涂，深度电泳保证车身防腐性更强，支持10余种颜色定制化批量生产。



应用环保型薄膜前处理材料，实现磷元素“零”排放，从源头上解决污染物排放。并且，水性LASD材料的应用，可有效减少车身内部甲醛等有害物质释放，为用户提供更健康无污染的使用体验。

对标高规格豪华车的车漆喷涂工艺，使车漆表面厚度较传统车型提升15%。不仅仅提升了漆膜外观的丰满度，同时在抗石击、耐老化、耐候性方面得到提升。

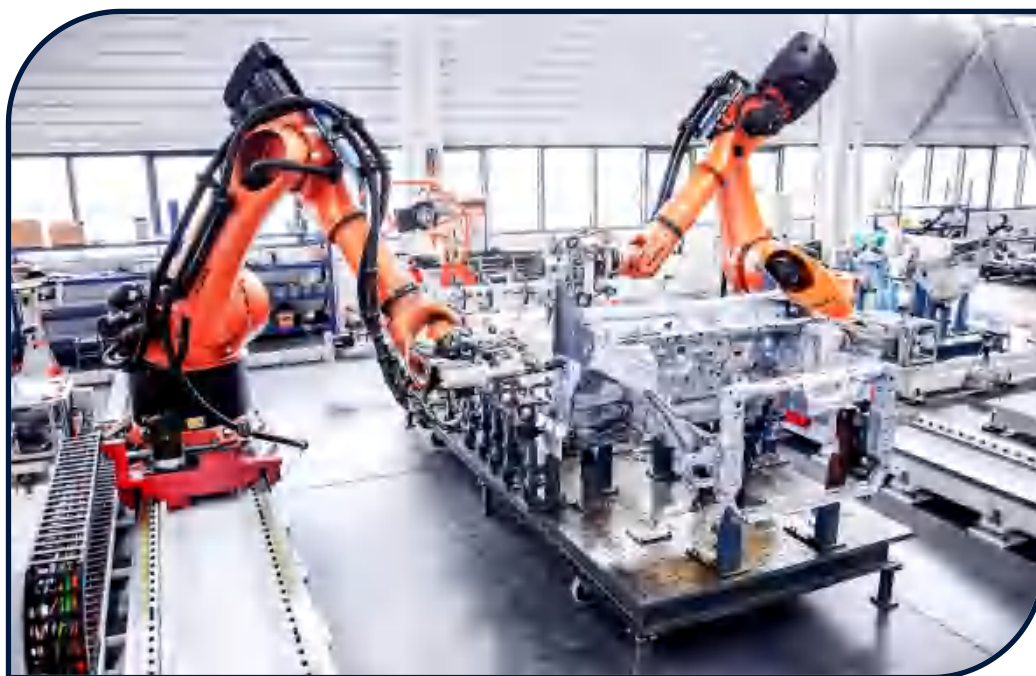
总装工厂

总装工厂是集柔性化，信息化，模块化为一体的精益车间。占地面积62000平米，承担车型的装配、检测、调试任务。总装工厂生产线主要分为内饰线、底盘线、最终线、整车检测线、及各分装等区域。



总装工厂采用过程质量网，通过防错系统联网，实施收集过程问题，在线解决问题，防止问题流入下个工位，确保工位级质量的达成。装配完成的整车从最终二线通过人工检查后下线，进入检测线进行100%的检测，他可以对整车进行灯光，侧滑，尾气分析检测，四轮定位、自动驾驶等进行100%的标定、检测，保证整车交付质量，确认无问题后进入试车跑道。

试制中心



基地特别设置有全功能试制中心，具备完整的车辆改制、试制、电检、密封性验证及工艺可行性验证功能，将整套生产流程模块化、协同化管控；试制车间采用与焊装工厂相同的七轴KUKA机器人，精度可达 $\pm 1\text{mm}$ ，确保车身连接工艺的质量精度与量产车保持一致。

行政许可决定书文号	苏发改能审(2019)3号
项目名称	江西大乘汽车有限公司金坛分公司年产5万辆纯电动乘用车项目
审批类别	核准
许可内容	关于江西大乘汽车有限公司金坛分公司年产5万辆新能源乘用车项目节能报告的审查意见
行政相对人名称	江西大乘汽车有限公司
统一社会信用代码	91361003612440795L
组织机构代码	
工商登记码	
税务登记号	
居民身份证号	*****
法定代表人或联系人姓名	吴渊
许可决定日期	2019/04/19
许可截止期	2021/04/19
更新时间戳	2019/04/24
许可机关	江苏省发展和改革委员会
邮政编码	213200



江苏省投资项目备案证

备案证号：苏发改备[2018]8号

项目名称：	江西大乘汽车有限公司金坛分公司年产5万辆纯电动乘用车项目	项目法人单位：	江西大乘汽车有限公司
项目代码：	2018-320482-36-03-146492	法人单位经济类型：	有限责任公司
建设地点：	江苏省：常州市_金坛区	项目总投资：	134068.9万元
建设性质：	新建	计划开工时间：	2018
建设规模及内容：	按照国家发展改革委8号令、国家发展改革委、工业和信息化部1055号文以及工业和信息化部37号公告、39号令等文件管理要求，江西大乘汽车有限公司在金坛设立分公司。利用分公司原有冲压、焊装、封闭式涂装、总装等车间的生产能力和设备条件，租赁江苏金坛汽车工业有限公司冲压、焊装、涂装、总装等生产需求厂房及相关辅助设施，总建筑面积181276平方米；新增新车型模具、夹具、检具等，新增研发、试制、试验设备，组织冲压、焊装、涂装、总装（含整车电池动力系统装配）生产作业，生产与江西大乘汽车有限公司现有同类别产品的纯电动乘用车，形成年产5万辆纯电动乘用车的生产能力。总投资中新增投资84372.6万元（其中：建设投资56122.6万元，铺底流动资金26250.0万元），利用原有投资49696.3万元。		
项目法人单位承诺：	<div><div>●对备案项目信息的真实性、合法性和完整性负责。</div><div>●项目符合国家产业政策。</div><div>●如有违规情况，愿承担相关的法律责任。</div></div>		
		江苏省发展和改革委员会	
		2018-08-07	

[首页](#) > [工业和信息化部](#) > [机关司局](#) > [装备工业一司](#) > [汽车工业](#)

关于《道路机动车辆生产企业及产品公告》（第372批）和《享受车船税减免优惠的节约能源 使用新能源汽车车型目录》（第五十一批）拟发布内容的公示

发布时间：2023-06-15 14:02 来源：装备工业一司

第372批《道路机动车辆生产企业及产品公告》新产品公示

企业名称：

大乘

产品商标：

请输入产品商标

产品名称：

请输入产品名称

产品型号：

请输入产品型号

Q 查询

重置

企业名称	产品商标	产品名称	产品型号
江西大乘汽车有限公司	大乘汽车牌	纯电动多用途乘用车	JML6490BEV1
江西大乘汽车有限公司	大乘汽车牌	纯电动多用途乘用车	JML6490BEV

上一页

1

下一页

产品商标:	大乘汽车牌	产品型号:	JML6490BEV	产品名称:	纯电动多用途乘用车
企业名称:	江西大乘汽车有限公司	注册地址:	江西省抚州市抚州高新技术产业开发区保税大道99号		
目录序号:	60	生产地址:	江西省抚州市抚州高新技术产业开发区保税大道99号,江苏省常州市金坛区云湖路88号		

查看原图



右部照片

查看原图



后部照片

查看原图



选装照片1

外形尺寸(mm):	长: 4915 宽: 1962 高: 1755	燃料种类:	纯电动
货箱栏板内尺寸(mm):	长: 宽: 高:	总质量(kg):	2595
排放依据标准:		额定载质量(kg):	
最高车速(km/h):	170	整备质量(kg):	2220
载质量利用系数:		准拖挂车总质量(kg):	
转向型式:	方向盘	轮胎规格:	255/55R20
轴数:	2	半挂车鞍座最大允许承载质量(kg):	
轴距(mm):	2910	驾驶室准乘人数(人):	
钢板弹簧片数(前/后):	-/-		
轮胎数:	4		

产品商标:	大乘汽车牌	产品型号:	JML6490BEV1	产品名称:	纯电动多用途乘用车
企业名称:	江西大乘汽车有限公司	注册地址:	江西省抚州市抚州高新技术产业开发区保税大道99号		
目录序号:	60	生产地址:	江苏省常州市金坛区云湖路88号		

查看原图



右部照片

查看原图



后部照片

查看原图



选装照片1

外形尺寸(mm):	长: 4915 宽: 1962 高: 1755	燃料种类:	纯电动
货箱栏板内尺寸(mm):	长: 宽: 高:	总质量(kg):	2585
排放依据标准:		额定载质量(kg):	
最高车速(km/h):	170	整备质量(kg):	2210
载质量利用系数:		准拖挂车总质量(kg):	
转向型式:	方向盘	轮胎规格:	255/55R20
轴数:	2	半挂车鞍座最大允许承载质量(kg):	
轴距(mm):	2910	驾驶室准乘人数(人):	
钢板弹簧片数(前/后):	-/-		
轮胎数:	4		

[🏠 首页](#) > [工业和信息化部](#) > [机关司局](#) > [装备工业一司](#) > [汽车工业](#)

关于《道路机动车辆生产企业及产品公告》（第380批）和《享受车船税减免优惠的节约能源 使用新能源汽车车型目录》（第五十九批）拟发布内容的公示

发布时间：2024-02-04 09:42 来源：装备工业一司

5	60	江西大乘汽车有限公司 金坛分公司	产品类别/品 种	/	增加增程式电动乘用车产品品种	
---	----	---------------------	-------------	---	----------------	--